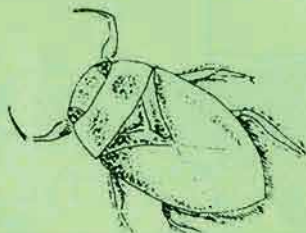
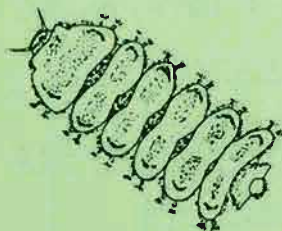
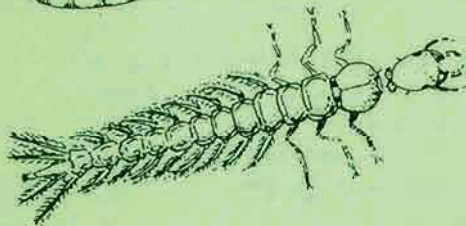
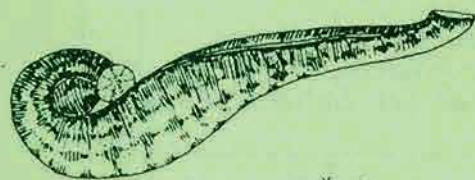
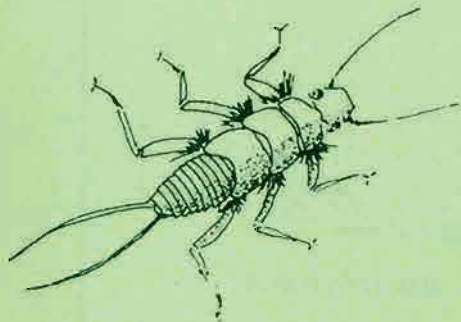


Fiche Activité Nature

8

LA GAZETTE DES TERRIERS Documentation des Clubs Connaissance et Protection de la Nature
Centre d'Initiation à la Nature Boulton-aux-Bois 08240 - Buzancy



DÉCOUVRONS les PETITES BÊTES des eaux douces

CETTE FICHE, et d'autres qui suivront, vont nous entraîner à la découverte du **petit monde des ruisseaux**... Quel plaisir de fouiller la vase, de découvrir un monde inconnu à l'abri d'un gros rocher...

Mais la petite faune des eaux courantes, c'est aussi:

- . une grande **diversité** de formes de vies: plus de 2000 espèces d'insectes vivent dans les eaux douces!
- . de très belles **adaptations** aux conditions de vie toujours changeantes du ruisseau (*voir ci-dessous*);
- . une idée des problèmes de **pollution** d'un cours d'eau, aidés par un excellent **matériel** qui ne risque pas de tomber en panne!

CE PREMIER CONTACT va nous permettre:

- de **prélever** nos petites bêtes dans les endroits les plus favorables,
- d'utiliser pour cela un **petit matériel** que l'on trouve dans toutes les cuisines!
- de **mettre un nom** sur quelques unes de nos trouvailles.

UNE PROCHAINE FICHE nous parlera:

- des problèmes de pollution, et de la façon dont nos "petites bêtes" vont vivre ce bouleversement dans leurs rudes habitudes...
- de la construction d'un matériel de prélèvement plus efficace qui, s'il ne pourra plus du tout servir dans la cuisine, deviendra vite le compagnon indispensable de vos sorties "ruisseau"!

DE TRÈS BELLES ADAPTATIONS

UNE POIGNEE DE TERRE jetée dans le ruisseau, et un nuage boueux prend le large... Il s'attarde un moment derrière une pierre, tourne comme un chien qui se couche dans le creux d'une souche, là où les Gerris courent sur l'eau, s'enfuit et s'évanouit dans le gros courant... UNE POIGNEE DE TERRE, et vous avez vu que le ruisseau n'était pas partout le même... et bien vite, vous remarquerez que les animaux qui vivent là où le nuage s'est attardé sont différents de ceux que vous récolterez là où le nuage s'est dépêché de fuir.

SE NOURRIR, SE DEPLACER, S'ABRITER dans les milieux qui nous semblent aussi hostiles, à nous pauvres terriens, suppose des moyens spécialisés: des **ADAPTATIONS** à ces conditions de vie. Ces adaptations, vous les observerez facilement sur le terrain, et vous les trouverez illustrées dans la petite **clé de détermination** proposée plus loin; ces adaptations sont:

- . l'absence de moyens pour nager (mais des organes pour se dépalcer en collant au caillou);
- . l'aplatissement dorso-ventral de ces animaux, qui vont ainsi (comme en Formule 1), mieux adhérer à la "route";
- . l'ancrage par des ventouses, des crochets, des produits visqueux, des fils de soie tissés...
- . les systèmes d'accrochage des pontes et cocons.

OÙ ALLER?

VOUS ETES "DU COIN", vous êtes chez vous, vous les connaissez tous ces petits filets bleus de la carte topographique de l'IGN au 1:25 000 (voir fiche verte 4); mais nous reviendrons aux cartes une prochaine fois.

Maintenant, c'est dans votre souvenir que nous allons trouver notre terrain d'aventure d'aujourd'hui.. Rappelez-vous..

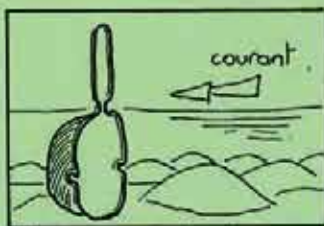
Vous veniez de recevoir deux numéros de votre grande copine LA HULOTTE sur l'Aulne Glutineux, et vous aviez voulu vérifier dans la nature tout ce qu'on nous racontait là.. Rappelez-vous.. Les eaux qui courent et les eaux qui dorment: là elles forcent le passage entre deux pierres et plus loin, elles ont peine à s'infiltrer dans la végétation.. Oui, c'était en Mars, un Cincle avait essayé de vous attirer loin de son nid en se trainant de pierre en pierre, un insecte dans le bec..

C'était vraiment une bonne journée.. Sur le chemin du retour, une flèche bleue (bleu Martin-Pêcheur!) avait rayé vos jumelles..

Eh bien oui, vous avez trouvé, c'est là qu'il faut aller!

MAIS COMMENT FAIRE?

dans les eaux courantes:



tenir la passette bien verticalement en aval de la pierre à explorer

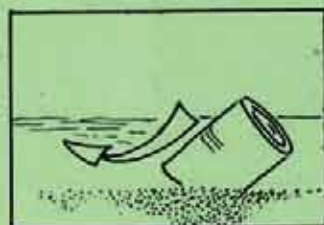


lever cette pierre en la brossant soigneusement les animaux sont entraînés dans le piège



retourner votre capture dans le bac à moitié rempli d'eau, et observer...

dans les eaux dormantes:



draguer le fond avec la boîte de conserve



verser le tout dans la passette,




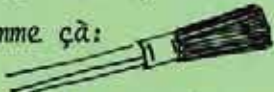
puis laver à l'eau claire avant de verser dans le bac

Dans les deux cas si l'eau du bac est trop sale, transférer les animaux dans un autre bac d'eau propre, à l'aide du pinceau ou d'une paille.

5 MINUTES POUR S'ÉQUIPER

C'EST LE TEMPS QU'IL FAUT pour sauter dans les bottes à travers le pantalon et cocher la "Chef-Liste" ci-dessous:

"PETITES BETES DES RUISSEAUX"
MATÉRIEL À EMPORTER:

- une passette, ou étamine, ou chinois de cuisine (diamètre 15 cm au moins, et maille ou trou de 2 mm maximum);
- 
- une boîte de conserve vide (type 4/4: petits pois pour 4!);
- un bac à chat, ou bac de jardinière ou bac photo (en blanc, c'est mieux);
- un pinceau comme ça:
- 
- une loupe de faible grossissement (6x au maximum);
- un couteau de poche (type opinel);
- la clé de détermination qui figure dans les 3 pages suivantes, que vous devrez plier suivant les indications ci-dessous.

Pour constituer votre clé de détermination à emporter sur le terrain, détachez les 3 pages suivantes, et pliez-les dans le sens de la largeur, pour obtenir un livret de format 15x21cm à lecture horizontale ►►

intentions : le but de cette petite clé de détermination est essentiellement de faciliter la reconnaissance pratique de la faune des eaux douces.

Les limites atteintes par cette fiche, pour chaque groupe faunistique, sont souvent celles exigées par la méthode dite "des indices biologiques" pour une détermination de la qualité des eaux douces définie par TURFFERY et VERJEAUX en 1968. Les limites ne sont toutefois pas atteintes là où la détermination précise de l'animal est d'aide de spécialiste et surtout donc du cadre "initial" de cette fiche.

utilisation : pratiquement, il suffit de suivre le cheminement proposé à partir de la page 2 et quand on connaît déjà la classe ou l'ordre de l'animal à déterminer, utiliser le sommaire de la page de couverture. Vérifier ensuite le résultat obtenu en comparant aux illustrations des ouvrages cités dans la bibliographie suivante.

signes utilisés :

- ☐ entrée de la page, du cheminement
- ➔ rappel sur le dessin du détail à venir, cité dans le texte.
- ➔ détail agrandi : 456 mm ➔ taille de l'animal (si de 5 à 6 mm)
- ➔ inutile d'aller plus loin dans le cadre de la recherche d'un indice biologique * mot expliqué dans le lexique. *Ephemera* de l'ordre des Ephemeroptères, *Leptocneta* de la famille des Leptocnetae, *Ephemera* du genre *Ephemera*.

bibliographie : dans chaque rubrique, du plus simple au plus complexe pour découvrir quelques espèces animales aquatiques

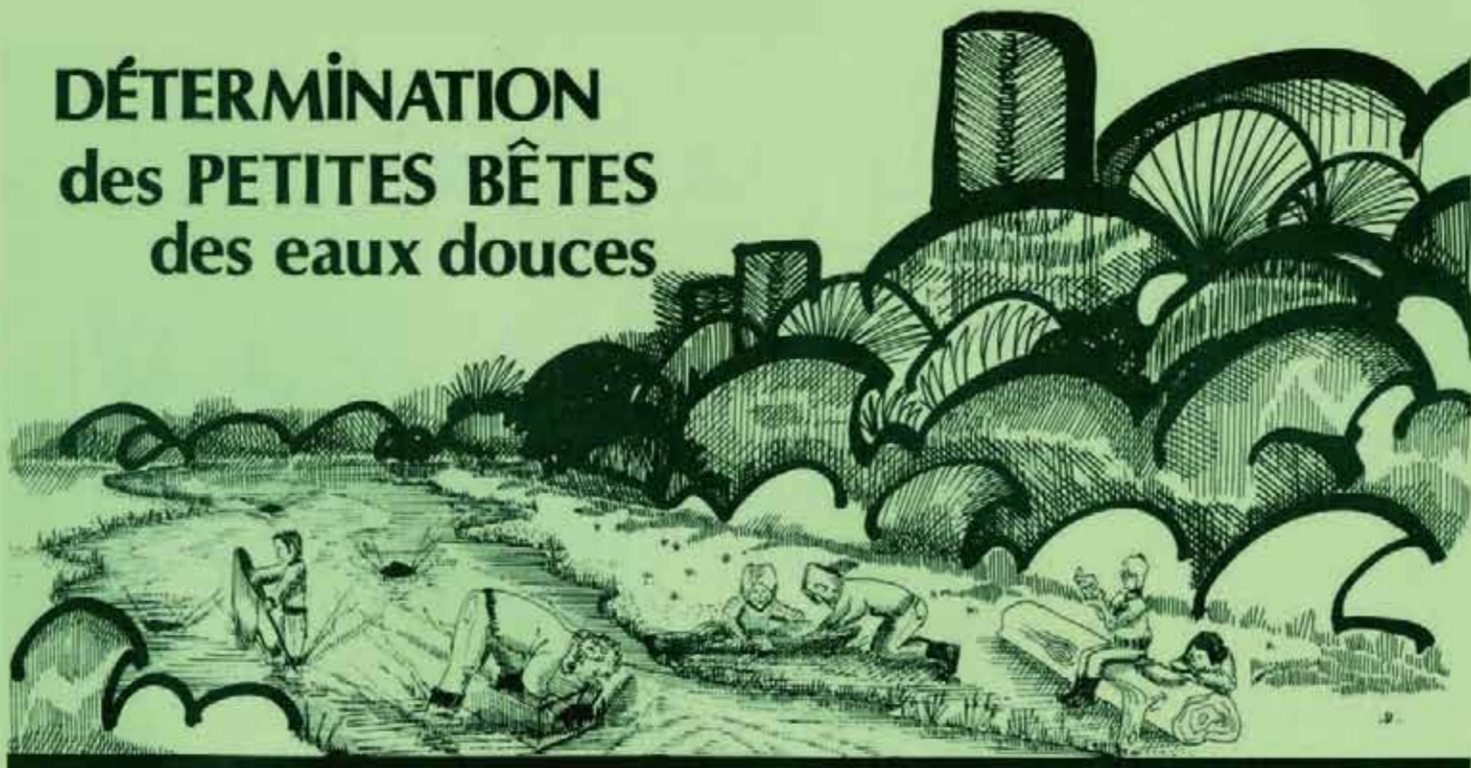
- La Hollande "spécialité" Bouff. aux. box 08240 BUZANCY
- Le petit peuple du ruisseau M. PÉRONIER C.R.D.P. 6, rue St Catherine 86034 POITIERS
- L'Étang au filon, 26 pages S. SIRE. Ed. N. BOUBÉE 1976
- Atlas des larves d'insectes de France col. Atlas d'entomologie Ed. N. BOUBÉE 71
- Les insectes d'Europe en couleurs S. CHÉRY Elsevier/Bordas 76 concerne les insectes adultes uniquement peu de larves
- La faune de la France R. PÉRIER 58 Delagrave - 1927

lexique : abdomen et thorax

chez la larve, toujours trois paires de pattes (de 1 à 3) abdomen (1) et Bouff. (2) qui aille toujours la patte et les ailes branchies, organes de fixation des larves permettant de contre l'oxygène de l'eau mandibules : prolongement de la mâchoire supérieure qui permettent de mordre ou de saisir masque : les odonates (libellules) projettent leur masque en avant pour attraper les proies (deux p10) opercule : pièce dure permettant à certains gastéropodes de bouche complètement leur coquille palpes : sortes de petites antennes, sur le côté de la bouche qui permettent de goûter la nourriture pattes périclées : au opposition aux fausses pattes des larves de diptères qui ne sont pas faites de segments des embolus mais d'extrémités charnues ravisseuses : pattes qui permettent de saisir, d'agripper les proies valve : l'épave s'abat dans une valve, la moule est protégée par deux valves



DÉTERMINATION des PETITES BÊTES des eaux douces



Sur une idée de Gilbert Pollier Station universitaire de Vassivière pour l'étude du milieu naturel et rural UER des Sciences, 43 rue Albert Thomas 63060 LIMOGES

Documentation des Clubs Connaissance et Protection de la Nature Centre d'Initiation à la Nature Boul-aux-Bois 08240 - Buzancy

Sommaire

page 2 Entrée de la clé de détermination

page 3 Mollusques

page 4 Coleoptères Hémiptères

page 5 Trichoptères

page 6 Plecoptères + 4 Ephemeroptères

page 7 Ephemeroptères

page 8 et 9 Diptères

page 10 Odonates

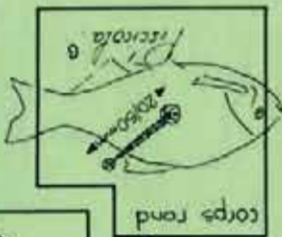
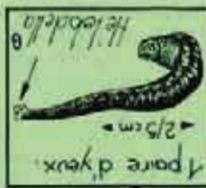
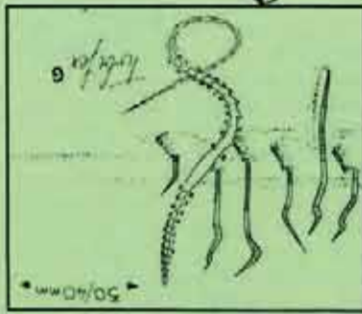
page 11 Planares, sangsues vers

page 12 Frankipapas, lexique, signes

bibliographie

page 11

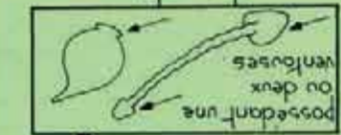
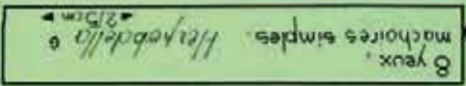
Vient de la page 2 Oligochètes (vers) c



corps rond



trompe ou la ventouse au centre de la ventouse sans trompe



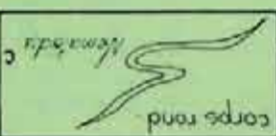
son corps n'est pas segmenté Vient de la page 2

corps bien plat

2 yeux

yeux nombreux

corps sans ventouse



front labé

18/25mm



en deux fos

25mm

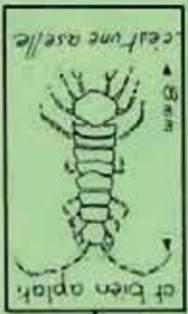
en chaîne ou bord de la tête

6

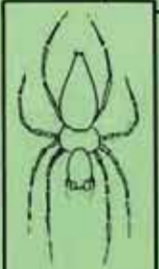
6

6

page 2



avec plus de 8 pattes, laine des coquilles



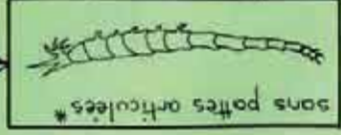
c'est un insecte



mais avec quelques appendices

ni aucun appendice sur le corps

non page 11



ne porte pas de coquille

c'est un mollusque non page 3

cet animal

