

# La Bande Durable du petit écocitoyen



Val & Forêt

COMMUNAUTÉ D'AGGLOMÉRATION

Parce que chaque geste éco-citoyen contribue à la préservation de notre territoire, à fortiori de notre planète, la Communauté d'agglomération Val-et-Forêt fait du développement durable une de ses priorités et s'inscrit ainsi dans une démarche environnementale.

Aujourd'hui, c'est avec fierté que je vous présente la toute première bande dessinée pédagogique et ludique La bande durable du petit écocitoyen qui alterne planches et textes explicatifs réalisés dans le cadre de notre Semaine intercommunale du Développement Durable. Val-et-Forêt a permis sa création grâce à l'imagination débordante des élèves de CM2 de l'Agglomération qui ont inventé chacun des scénarios auxquels un dessinateur professionnel a donné vie.

Je vous invite, petits et grands, à découvrir ces histoires qui abordent les thèmes du climat, du déplacement, de la biodiversité, de la forêt, des déchets et de l'eau.

Bonne lecture et bonne découverte à toutes et à tous !

**Alain GOUJON**

*Président de la Communauté d'agglomération Val-et-Forêt  
Maire de Montlignon*

Parce qu'un développement durable de notre territoire passe par la mise en place d'actions concrètes auprès de chacun d'entre nous, la Communauté d'agglomération Val-et-Forêt s'est engagée en avril 2011 dans une première édition de la Semaine intercommunale du développement durable.

Nous avons souhaité sensibiliser les enfants qui seront les écocitoyens de demain en nous adressant aux élèves de CM2. Des ateliers de création de planches de bande dessinée ont été organisés avec l'aide d'un dessinateur professionnel où chaque histoire a été imaginée par les enfants.

Je tenais à féliciter le travail des quinze classes participantes, aussi le fascicule qui vous est proposé compile toutes les planches réalisées par plus de 400 élèves du territoire, ainsi que des pages explicatives sur les projets menés par la Communauté d'agglomération et ses communes.

A la lecture de cette bande dessinée, vous pourrez vous rendre compte que la préservation de l'environnement se joue dans nos actes au quotidien dans tous les domaines de la vie courante, aussi j'encourage chacun d'entre nous à devenir, un peu plus tous les jours, acteur du développement durable.

Je vous souhaite de passer un agréable moment en lisant cette bande dessinée et je vous donne rendez-vous l'année prochaine pour de nouvelles aventures !

**Jean-Pierre ENJALBERT**

*Vice-président de la Communauté d'agglomération Val-et-Forêt  
en charge de l'environnement et du développement durable  
Maire de Saint-Prix  
Conseiller général du Val d'Oise*

## SOMMAIRE

|                  |       |
|------------------|-------|
| Le climat        | p. 2  |
| Les déplacements | p. 5  |
| La biodiversité  | p. 7  |
| La forêt         | p. 11 |
| Les déchets      | p. 14 |
| L'eau            | p. 17 |

## LES HÉROS



Léa



Léa est très soucieuse du respect de l'environnement. C'est une vraie écolo !

Sœur d'Alex, petite-fille de Papy Dan et copine de Leslie



Alex



Alex est un skateur rebelle qui ne se soucie pas vraiment de la préservation de l'environnement.

Frère de Léa, petit-fils de Papy Dan, copain de Tom et amoureux de Leslie



Papy Dan

Papy Dan est un grand-père cool. Il profite de la vie sans trop se préoccuper de la préservation de la planète.

Grand-père de Léa et d'Alex



Leslie

Leslie est à la fois timide et douce mais parfois influençable.

Copine de Léa et amoureuse d'Alex



Tom



Tom est ce qu'on appelle un geek. Il est tout le temps connecté grâce aux nouvelles technologies.

Copain d'Alex





# LE CLIMAT

En un siècle (1906-2005), la température moyenne à la surface de la Terre a augmenté d'environ 0,74 °C. La hausse des températures en France au cours du XX<sup>ème</sup> siècle est par contre de l'ordre de 1°C.

Plusieurs signes témoignent de ce réchauffement : le recul des glaciers de montagne, la montée du niveau des océans et la réduction de la surface occupée par la banquise.

La comparaison entre les observations et les simulations du climat permet d'attribuer l'essentiel du réchauffement climatique des 50 dernières années aux gaz à effet de serre (GES) d'origine humaine.

## ✿ La Communauté d'agglomération Val-et-Forêt

### **La réalisation du Plan Climat Energie Territoire (PCET)**

Consciente que le changement climatique est une réalité qui ne fait plus débat et qu'il est nécessaire d'agir dès maintenant, la Communauté d'agglomération Val-et-Forêt s'est engagée dans une démarche de double lutte contre le changement climatique et la précarité énergétique en mettant en place un Plan Climat Energie Territoire (PCET). Il permet d'initier un programme d'actions destiné à réduire les émissions de GES (atténuation) et à anticiper les effets prévisibles du changement climatique (adaptation).

La réalisation de son premier Bilan Carbone® « Patrimoine et Services » sur les données de 2009 en a été la première étape. Il s'est intéressé au patrimoine que possède la Communauté d'agglomération (bâtiments administratifs, postes de police, espaces emploi) et aux services qu'elle rend à sa population (balayage de voirie, collecte et traitement des déchets, réseau de bus...). Le diagnostic va permettre de proposer des pistes d'actions qui seront mises en œuvre au fur et à mesure.

### **Les permanences de l'Espace Info Energie**

Afin d'apporter un service de proximité à sa population, la Communauté d'agglomération Val-et-Forêt reçoit le deuxième mardi de chaque mois un conseiller de l'Espace Info Energie de Cergy-Pontoise. Il peut renseigner et conseiller gratuitement tes parents sur leur consommation et la maîtrise de l'énergie de votre appartement ou de votre maison.

### ✿ Sur Montlignon

Sur la commune de Montlignon, un programme de remplacement des candélabres a été mis en place. Ainsi, des ampoules « basse consommation » permettant des économies d'énergie sont progressivement installées. D'autre part, des économies d'énergie sont aussi réalisées grâce à l'isolation des bâtiments communaux.



### À toi de jouer !

// Les camions qui transportent les aliments que tu consommes parcourent parfois de longues distances, ce qui génère de la pollution et des gaz à effet de serre. Demande à tes parents de manger des fruits et légumes de saison et de préférence de ta région.



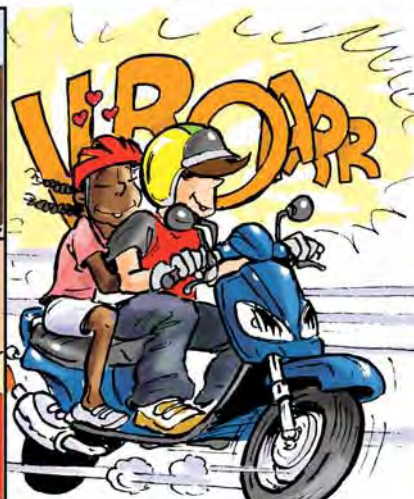
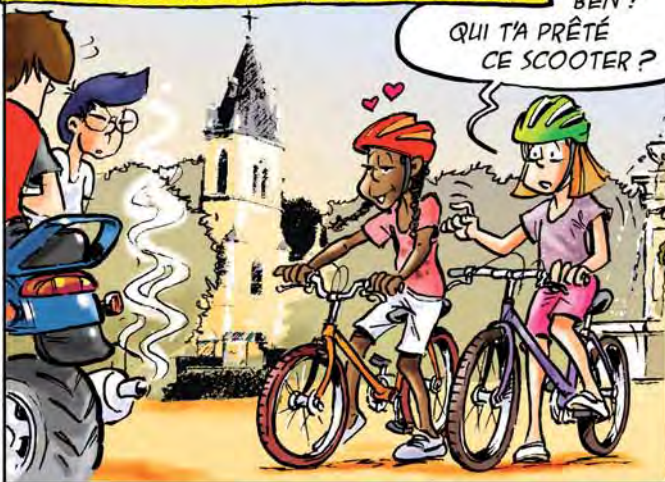




UN MERCREDI SUR LA PLACE DE LA MAIRIE ...



LÉA ET LESLIE ARRIVENT D'UNE BALADE EN VÉLO...





# LES DÉPLACEMENTS

Pollution de l'air, émissions de gaz à effet de serre, consommation de carburant et d'espace, embouteillages, bruit et coût financier, les nuisances liées aux déplacements, principalement en voiture, dégradent petit à petit nos conditions de vie et notre santé. Des modes de locomotion alternatifs à la voiture nous permettent de nous déplacer facilement en Ile-de-France, tout en faisant des économies et en diminuant notre impact sur l'environnement : la marche à pied, le vélo, le bus ou encore le train, le choix est vaste !

## ✳ La Communauté d'agglomération Val-et-Forêt

### Un Plan Local de Déplacement

Le Plan Local de Déplacement (PLD) de Val-et-Forêt est un outil de planification des déplacements qui décline et précise localement les grandes orientations du Plan de Déplacements Urbains (PDU) d'Ile-de-France approuvé en 2000. Il définit les actions d'optimisation des déplacements visant à améliorer les conditions de transport et la qualité de vie sur le territoire.

Le PLD détermine plusieurs objectifs :

- diminuer le trafic automobile,
- développer l'usage des transports collectifs, de la marche à pied et du vélo,
- aménager et partager la voirie pour tous,
- organiser le transport et la livraison de marchandises,
- encourager les entreprises à favoriser l'utilisation des transports collectifs.

### Le transport collectif

Actuellement, le territoire de la Communauté d'agglomération compte plus de 12km de pistes cyclables.

6 gares sont situées sur le territoire de Val-et-Forêt : Ermont-Eaubonne, Ermont-Halte, Gros Noyer – Saint-Prix, Cernay, Franconville – Le Plessis-Bouchard, Champ de courses d'Enghien et Saint-Leu-la-Forêt.

ValBus, le réseau de transport en commun intercommunal de Val-et-Forêt, créé en 2003 en partenariat avec le Syndicat des Transports d'Ile-de-France (STIF) et les transporteurs (les Cars Lacroix et les Cars Rose), compte 10 lignes de bus. Avec un maillage étendu sur l'ensemble des communes, il constitue le mode de déplacement privilégié pour nombre des habitants du territoire.

Tes parents l'utilisent peut-être pour se rendre au travail ou faire leurs courses.

Toi aussi, peut-être prends-tu le train ou le bus pour aller à l'école ou à la piscine ?

## ✳ Sur Eaubonne

La gare d'Ermont-Eaubonne est devenue aujourd'hui une véritable vitrine du transport multimodal en Ile-de-France car elle offre un service de transport complet (train, bus, taxis, deux-roues...) et des correspondances simplifiées grâce à la qualité de l'information et la fluidité des cheminements. Ouvert sur la ville, le pôle constitue désormais un lieu d'échanges et de circulation fonctionnel plus agréable, améliorant les conditions de déplacement au quotidien.

TaxiVal est un service de transport à la demande mis en place par Val-et-Forêt, en partenariat avec la ville d'Eaubonne. Cette prestation est assurée par des taxis conventionnés du territoire et fonctionne uniquement sur demande des usagers. Par exemple, sur un simple appel téléphonique auprès de la mairie d'Eaubonne, un chauffeur de taxi vient te chercher avec tes parents à un point de départ prédéfini et peut t'emmener à un autre point de desserte sur la même commune, pour le prix d'un ticket de bus par personne.



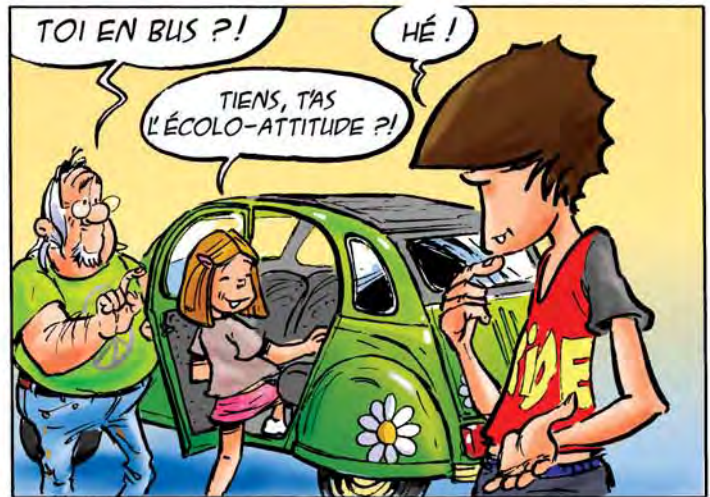
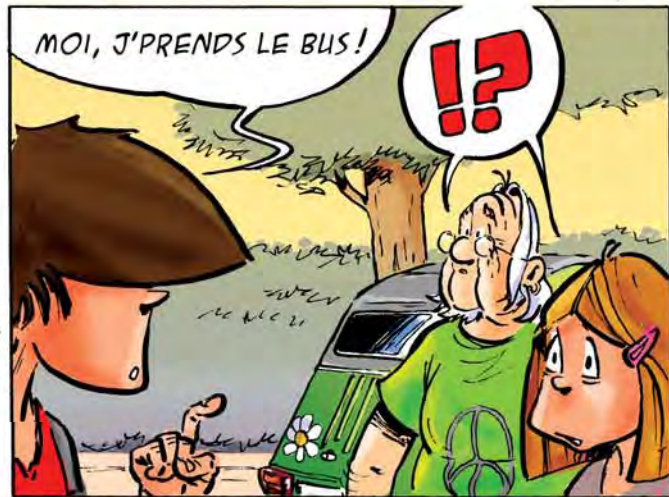
### À toi de jouer !

//En ville et surtout pour les petits trajets, choisis plutôt la marche, le vélo, les rollers ou les transports en commun. C'est moins polluant et en plus tu garderas la forme.



# LA "COMPÈTE" TOMBE À L'EAU !

DESSIN: IVAN BOUSSION  
SCÉNARIO: COMMUNE D'EAUBONNE, ÉCOLE JEAN-JACQUES ROUSSEAU, LES ENFANTS DE LA CLASSE DE MME LUCET





# LA BIODIVERSITÉ

La biodiversité est l'ensemble des organismes vivants : les animaux, les végétaux et les micro-organismes. Chaque espèce vit dans son environnement et influence les autres êtres qui vivent sur le même territoire. Un équilibre est établi naturellement entre les espèces afin qu'elles cohabitent.

Les causes de la dégradation de la biodiversité sont multiples mais elles proviennent majoritairement de l'homme et de ses actes non contrôlés. C'est pourquoi, il est urgent de prendre en compte la protection de l'environnement au quotidien.

Les raisons de la perte de biodiversité sont :

- ✱ la disparition de la forêt qui est l'habitat de multiples espèces animales et végétales ;
- ✱ la pollution des sols et de l'atmosphère ;
- ✱ le braconnage.

Si on ne respecte pas l'environnement, la biodiversité est en danger, l'équilibre est rompu et des espèces animales et végétales risquent de disparaître.

## ✱ La Communauté d'agglomération Val-et-Forêt

Espace de calme et de verdure, le bassin des Moulinets à Eaubonne est un plan d'eau paysagé. Il constitue un bassin de retenue des eaux pluviales en vue de leur régulation pour lutter contre les inondations. Cet espace paysagé comprend un plan d'eau permanent alimenté par le ru de Montlignon et des abords, en partie destinés à la promenade, situés en zone inondable. La Communauté d'agglomération Val-et-Forêt assure grâce à un gardien la préservation du patrimoine végétal de cette zone. De nombreux canards « cols verts » sont venus naturellement vivre sur ce bassin.

## ✱ Sur Le Plessis-Bouchard

Sur la commune du Plessis-Bouchard, 14 hectares de la Plaine de Boissy sont classés en périmètre d'espace naturel sensible (PENS) et les 42 hectares restants sont consacrés à l'activité maraîchère.

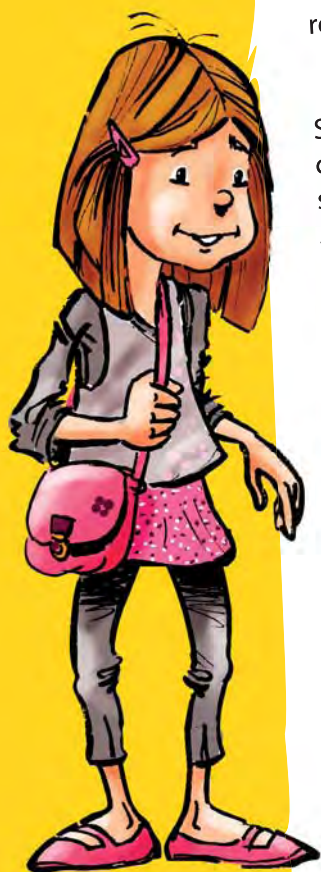
57 espèces d'oiseaux, dont trois espèces en déclin (l'alouette des champs, le moineau Friquet et le Bruant des Roseaux) ont été répertoriés dans la plaine. Elle abrite ainsi près de 25% des espèces régulièrement présentes en Ile-de-France.

Sur la Plaine, une coulée verte a été créée. Il s'agit d'une promenade plantée, où l'on peut se balader, pique-niquer, jouer au ballon, pédaler ou encore monter à cheval. Elle offre un écrin de verdure à proximité de la ville. Cette promenade, ouverte sur 750m de long et 50m de large, relie le centre-ville du Plessis-Bouchard au Bois de Boissy.

Parfaitement intégrée au cœur de la plaine agricole, elle présente un attrait champêtre avec quatre alignements de 300 poiriers anciens sur la totalité du parcours ainsi qu'un verger conservatoire de 200 arbres. Un parking a été aménagé à l'entrée de la promenade et une piste équestre couvrant les trois-quarts du parcours est réservée aux cavaliers avec des passerelles posées au dessus des fossés qui empêchent l'accès des véhicules.

L'aménagement de la promenade a été mené avec le plus grand respect de l'écologie. Ainsi, le sable de l'allée cavalière a été prélevé sur place, valorisant ainsi les ressources du site.

Et si tu y allais dimanche prochain pour une promenade en famille ?



### À toi de jouer !

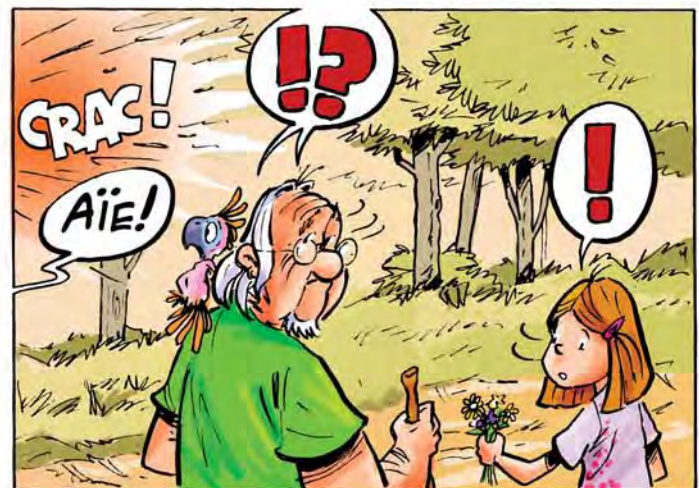
// Lorsque tu te promènes dans la nature, ne perturbe ni la faune ni la flore qui t'entoure.



# LES FOURMIS VOIENT ROUGE DANS LA COULÉE VERTE

DESSIN: IVAN BOUSSION  
SCÉNARIO: COMMUNE DU PLESSIS-BOUCHARD, ÉCOLE SAINT-EXUPÉRY,  
LES ENFANTS DE LA CLASSE DE MME SEKERES

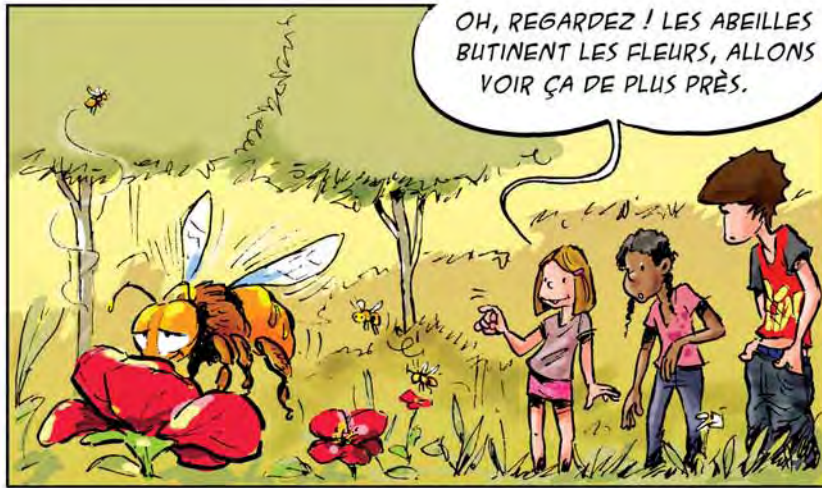
UN MERCREDI DANS LA COULÉE VERTE ...





# LA BIODIVERSITÉ DE LA PROMENADE PLANTÉE

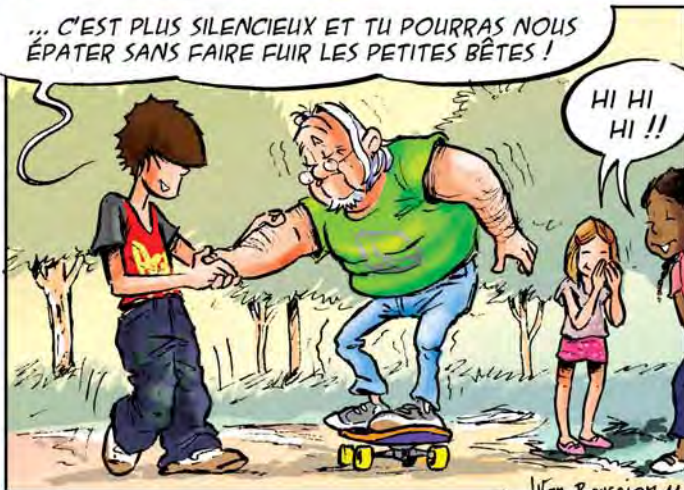
DESSIN: IVAN BOUSSION  
SCÉNARIO: COMMUNE DU PLESSIS-BOUCHARD, ÉCOLE SAINT-EXUPÉRY,  
LES ENFANTS DE LA CLASSE DE MME CARDOSO





# BALADE À LA COULÉE VERTE

DESSIN: IVAN BOUSSION  
SCÉNARIO: COMMUNE DU PLESSIS-BOUCHARD, ÉCOLE GAILLARDET, LES ENFANTS DE LA CLASSE DE MME HASNAOUI





# LA FORÊT

Nécessaire à la vie de l'Homme sur Terre, la forêt doit être préservée puisqu'elle remplit trois fonctions :

- \* une fonction écologique car la forêt est un réservoir de biodiversité animale et végétale,
- \* une fonction sociale à travers les loisirs qui peuvent y être pratiqués (promenades en famille, vélo, cheval, course à pieds...),
- \* une fonction économique assurée notamment par la vente de bois.

La forêt est aussi appelée « poumon vert » car les arbres produisent par photosynthèse l'oxygène nécessaire à la vie sur terre à partir du dioxyde de carbone.

Près de chez toi, la Forêt de Montmorency est le premier massif boisé d'importance au nord de Paris (2 200 hectares).

## \* La Communauté d'agglomération Val-et-Forêt

Depuis plusieurs années, la Communauté d'agglomération Val-et-Forêt mène des actions dans la Forêt de Montmorency, en partenariat avec l'ONF (Office National des Forêts). Elle contribue ainsi au reboisement en participant à des plantations et apporte un soutien financier à la brigade équestre qui assure une surveillance et une sécurisation de la forêt. Elle a par ailleurs engagé des discussions avec l'ONF pour le convaincre de limiter les coupes intensives en forêt et ainsi donner la priorité au reboisement.

### **L'opération « Une naissance, une plantation »**

A travers le monde, la préservation de la forêt représente un élément clé de la protection de l'environnement. Pour aider à son échelle au reboisement et au réaménagement des forêts de manière symbolique, la Communauté d'agglomération, en partenariat avec l'ONF, a réalisé depuis 2007 la plantation de près de 3 500 arbres en forêt de Montmorency sur des parcelles situées sur la commune de Saint-Prix. Chaque arbre planté représente un enfant né de parents habitant l'une des 6 communes du territoire de la Communauté d'agglomération. Ces plantations, constituées d'essences précieuses, présentent un intérêt sur le plan de la biodiversité car elles contribuent à la diversification du peuplement forestier composé actuellement majoritairement de châtaigniers. Peut-être que ton petit frère a son arbre dans la Forêt de Montmorency ?

### **La brigade équestre**

Depuis 2003, la Communauté d'agglomération Val-et-Forêt participe au financement de la brigade équestre qui réalise des patrouilles afin d'assurer l'accueil du public et la protection du territoire forestier. Peut-être les as-tu déjà croisés si tu te promènes en Forêt de Montmorency ?

## \* Sur Saint-Prix

### **La Forêt de Montmorency**

La commune de Saint-Prix est composée, pour près de la moitié de son territoire, de la Forêt de Montmorency. Sur le périmètre communal, en forêt, se trouve notamment le Château de la Chasse. Il ne se visite pas mais le rez-de-chaussée a été aménagé pour recevoir des groupes scolaires et des expositions temporaires. Sur le territoire saintprixien se trouvent également le lieu de mémoire dédié à Louis-Augustin Bosc, célèbre botaniste, mais aussi le Chemin du philosophe, un parcours forestier qui permet de s'arrêter sur divers paysages à la recherche d'évocations philosophiques. Ce dernier aménagement a été réalisé par l'association « Le Chemin du philosophe », l'ONF et le Conseil général du Val d'Oise.



### **À toi de jouer !**

// Quand tu te promènes en forêt, ne jette rien par terre et reste sur les sentiers tracés.